



Escuela Junction Avenue K-8

Dayna Taylor ▪ Directora
dtaylor@lvjUSD.k12.ca.us

298 Junction Avenue ▪ Livermore, CA 94551
(925) 606-4720 ▪ www.jams.schoolloop.com

Grados K-8
Código CDS 01-61200-6001234

SARC

Informe de
responsabilidad
escolar 2016-2017
Publicado en 2017-2018



Livermore Valley JUSD

Distrito Escolar Unificado del Valle de Livermore ▪ 685 East Jack London Boulevard Livermore, CA 94551 ▪ www.livermoreschools.com
Kelly Bowers, Superintendente ▪ kbowers@lvjUSD.k12.ca.us ▪ (925) 606-3200

Informe de responsabilidad escolar

Según los requisitos estatales y federales, todas las escuelas públicas presentan el Informe de responsabilidad escolar (School Accountability Report Card, SARC) anualmente como una herramienta para que los padres y las partes interesadas estén informados sobre el progreso de la escuela, los resultados de las evaluaciones y el desempeño.



Mensaje de la directora

Bienvenidos a la Escuela Junction K-8. La escuela es el centro de la Comunidad de la avenida Junction. Damos la bienvenida a la comunidad y compartimos las diversas culturas a través de actividades después de clases, clases de música, comida y eventos especiales. Los profesores, estudiantes y familias están trabajando rigurosamente para hacer de nuestra escuela la mejor escuela que pudiera haber y estamos dedicados con el compromiso de satisfacer las necesidades académicas y sociales de nuestros estudiantes. En la escuela Junction K-8 creemos que todos los niños merecen una educación interesante y relevante para sus vidas y nos esforzamos para ofrecerla.

Además, nuestra escuela ofrece un programa Español-Inglés de Doble Inmersión Bilingüe en los grados K-8. Este programa único ofrece la oportunidad de aprender todos los estándares de nivel de grado en español e inglés. La meta para los estudiantes en el programa de doble inmersión es de ser bilingües y biculturales en el octavo grado. La Escuela Junction Avenue es sede de la Odisea Científica anual del Distrito Escolar de Livermore.

Situada en un campus de 27 acres en uno de los barrios más antiguos y más establecidos de Livermore, la escuela Junction K-8 se compone de más de 860 estudiantes de diversos orígenes, multiculturales. Como una escuela de Título I, el personal se compromete a proporcionar buena una amplia gama de oportunidades educativas para ayudar a los estudiantes en la búsqueda de éxito en el aprendizaje. Con clases de ayuda matemática y sala de estudio para estudiantes que necesitan un lugar tranquilo para hacer su tarea con ayuda de adultos, nos estamos esforzando por satisfacer las necesidades de todos nuestros estudiantes. También ofrecemos un programa fuerte y académicamente desafiante para estudiantes de artes del idioma inglés, estudios sociales, ciencias, matemáticas y educación física. El personal de la Escuela Junction Avenue ofrece clases optativas para estudiantes en sexto, séptimo y octavo grado. También ofrecemos una amplia gama de clubes de enriquecimiento para después de clases, abiertos a todos los grados con el fin de incluir a los estudiantes en programas escolares que incluyen el ballet folklórico y deportes de equipo. Estamos comprometidos a encontrar formas de conectarnos con cada familia en nuestra escuela, y estos clubes ofrecen una de esas conexiones.

Declaración de la misión de la escuela

Nuestra escuela se compromete a alcanzar expectativas superiores para todos. Insistimos en el dominio de un programa de estudios con base en los estándares básicos que sea riguroso, relevante y utilizando constantes evaluaciones para guiar y mejorar la instrucción. El éxito de cada estudiante se fomenta por medio de un sistema integral de apoyo y enriquecimiento, en un medioambiente seguro y acogedor.

Seguridad escolar

El Comité de Seguridad y el Departamento de Instalaciones del Distrito revisan anualmente el Plan de Seguridad de la escuela Junction Avenue K-8 School. El plan de seguridad escolar será prontamente revisado, actualizado y discutido con la facultad de la escuela en marzo de 2018.

El Plan de Seguridad de la Escuela, está a su disposición en la escuela para su revisión, indicando la preparación y el plan de acción y sus componentes. Indica como la escuela ofrece seguridad emocional y apoyo a los estudiantes, seguridad física y apoyo académico, el plan en caso de desastre, y el plan de recuperación en caso de crisis. Los simulacros se practican mensualmente, el Distrito y la escuela revisan inmediatamente la reacción de los estudiantes y del personal después de cada simulacro.

Junction es un campo cerrado, a todos los visitantes se les requiere que se registren en la oficina de la escuela. El personal, la administración, maestros y un grupo capacitado de supervisores del campus vigilan los estudiantes antes y después de clases, durante el paso de entre los horarios de clases y los períodos de almuerzo para garantizar un ambiente seguro y ordenado para todo nuestro cuerpo estudiantil. Se requiere que todos los entrenadores cuenten con capacitación en Resucitación Cardiopulmonar (RCP) y primeros auxilios. El Equipo de Coordinación de Servicios (COST) de la escuela se reúne semanalmente para monitorear y revisar las necesidades emocionales y académicas de los estudiantes, y comunicación frecuente con los departamentos de policía y bomberos para mantener el apoyo.



Declaraciones de la Misión y Visión del Distrito

Construyendo un Futuro Brillante

Cada estudiante se graduará con las habilidades necesarias para contribuir y prosperar en un mundo cambiante.



Distrito Metas no Negociables

Los objetivos no negociables son establecidos en las áreas de rendimiento de los estudiantes e instrucción en el salón de clases, y todos los miembros del personal deberán actuar de acuerdo con lo que es mejor para nuestros estudiantes, las escuelas y el distrito para poder alcanzar los objetivos de rendimiento.

- Todo el personal espera y apoya la participación activa del estudiante en el proceso de aprendizaje.
- Todos respetarán y protegerán el tiempo de instrucción.
- Todos los maestros se basarán en la instrucción en los estándares esenciales.
- Todo el personal utilizará los resultados de las evaluaciones para guiar la instrucción y medir el aprendizaje de los estudiantes.
- Todo el personal participará activamente en colaboración enfocándose en el logro del estudiante.

Metas del Distrito

Objetivo 1: Incrementar el porcentaje de estudiantes que tienen las habilidades y conocimientos para graduarse de la preparatoria, y estar listos para una carrera o ir a la universidad.

Objetivo 2: Proporcionar un entorno atractivo, limpio, sano y físicamente y emocionalmente seguro para apoyar el aprendizaje en los niveles más altos.

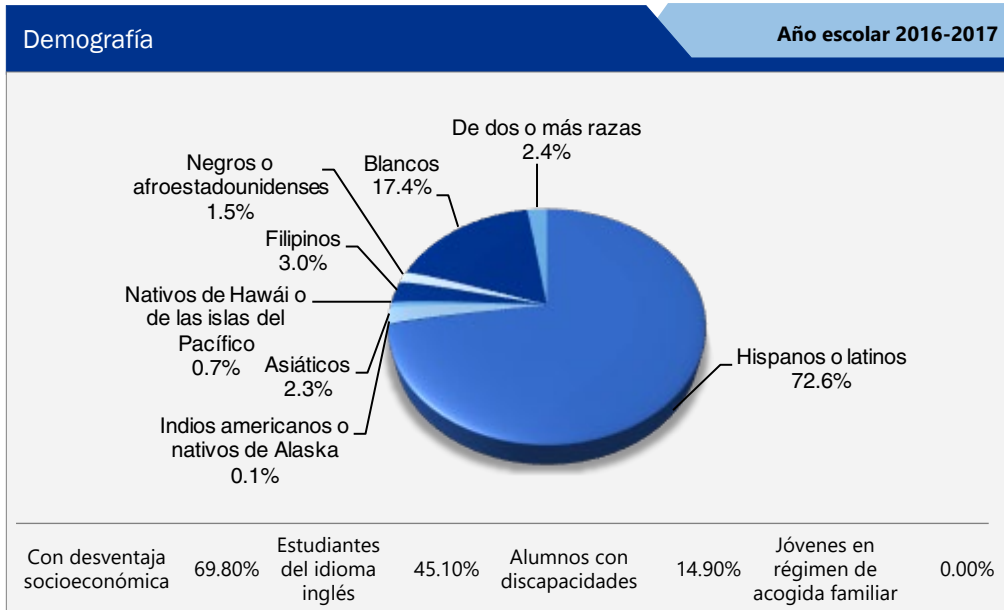
Objetivo 3: Mejorar el compromiso y la comunicación con la padres de familia y comunidad.

Mesa directiva

Craig Bueno
Chuck Rogge
Kate Runyon
Chris Wenzel
Anne White

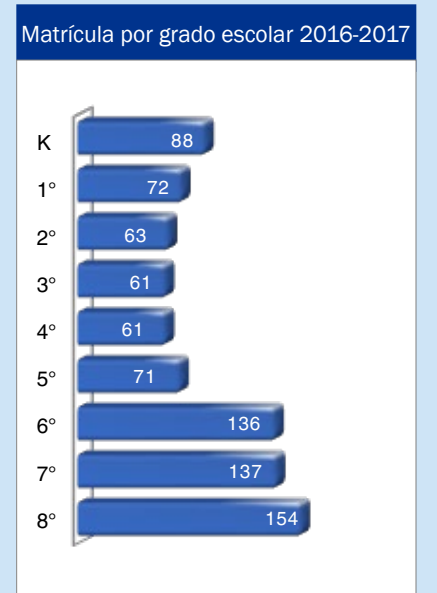
Matrícula por grupo de alumnos

La matrícula total de la escuela fue de 843 alumnos para el año escolar 2016-2017. La gráfica circular muestra el porcentaje de alumnos inscritos en cada grupo.



Matrícula por grado

La gráfica de barras muestra el número total de alumnos inscritos en cada grado para el año escolar 2016-2017.



Tipos de servicios financiados

Los fondos categóricos apoyan una amplia gama de servicios del distrito y del sitio para ayudar a todos los estudiantes, incluyendo estudiantes con rendimiento bajo a cumplir y superar los estándares. A nivel de distrito, se usan fondos categóricos para proveer especialistas del programa y personal para monitorear, implementar y supervisar los servicios del programa de Educación Migrante, Educación de los Nativos Americanos, Educación Especial, Educación para Dotados y Talentosos (GATE); intervención; escuela de verano; Proyecto de Inducción para Maestros TriValley (TV / TIP) y apoyo para nuevos maestros; desarrollo profesional; asistencia equitativa y revisión de la capacitación al personal; y el programa de aprendizaje de inglés (EL).

Los comités de asesoramiento del distrito, tales como el Comité Asesor del Distrito (DAC), Consejo de Distrito de Inglés (DELAC), el Comité Asesor de GATE, Comité Asesor de Carrera de Educación Técnica (CTE), Comité de Tecnología, Comité de Liderazgo Matemáticas, 12-K Comités de escritura y el Comité Asesor de Educación Especial proporcionan información y orientación para asegurar el cumplimiento y asegurar que los fondos sean utilizados satisfaciendo las necesidades de los estudiantes.

Los siguientes programas categóricos proporcionan los siguientes servicios.

Fuente y Tipos de Servicios Financiados por Categoría:

- Educación después de clases y seguridad (ASES) apoyan el programa BELIEVES en la escuela Marylin y Junction K-8, y el programa PAL en todas las escuelas intermedias, proporcionando oportunidades de enriquecimiento, y apoyo con las tareas e intervención académica para los estudiantes.
- Los fondos de Carl D. Perkins y de la Educación Técnica Vocacional proporcionan desarrollo profesional, servicios, materiales y recursos para la educación técnica profesional en nuestras escuelas secundarias.
- Los fondos del programa de Educación Migrante proveen a un elemento para el contacto con la comunidad, un aliado comunitario, ayudantes de maestros, tutores, el programa PASS basado en la tecnología y los servicios preescolares.
- Los fondos del programa de Inducción al Maestro TriValley proporcionan capacitación y entrenamiento para nuestro nuevo profesorado y fondos para el desarrollo profesional.
- Los fondos de educación especial proveen personal incluyendo especialistas en programas, psicólogos, terapeutas; desarrollo profesional; transporte; y materiales complementarios para estudiantes con necesidades especiales.
- Los fondos Estatales de Evaluación se utilizan para administrar los exámenes obligados por el estado.
- Título I: Los fondos proporcionan maestros de educación especial, materiales de instrucción suplementaria y evaluaciones; ayudantes de instrucción; desarrollo del personal y participación de los padres.
- Título II: Fondos de Mejoramiento para la Calidad del personal docente provee capacitación profesional de alta calidad, capacitación y preparación a personal certificado.
- Título III: Los fondos para estudiantes aprendiendo inglés proveen programas, servicios, educación para padres y desarrollo profesional, materiales de instrucción suplementarios y personal de apoyo para asegurar programas de calidad para estudiantes que aprenden inglés como segundo idioma.
- Título VII: Los fondos de Indígenas Americanos se utilizan para la educación de los padres, oradores invitados, tutoría, actividades culturales e incentivos para estudiantes indígenas americanos.

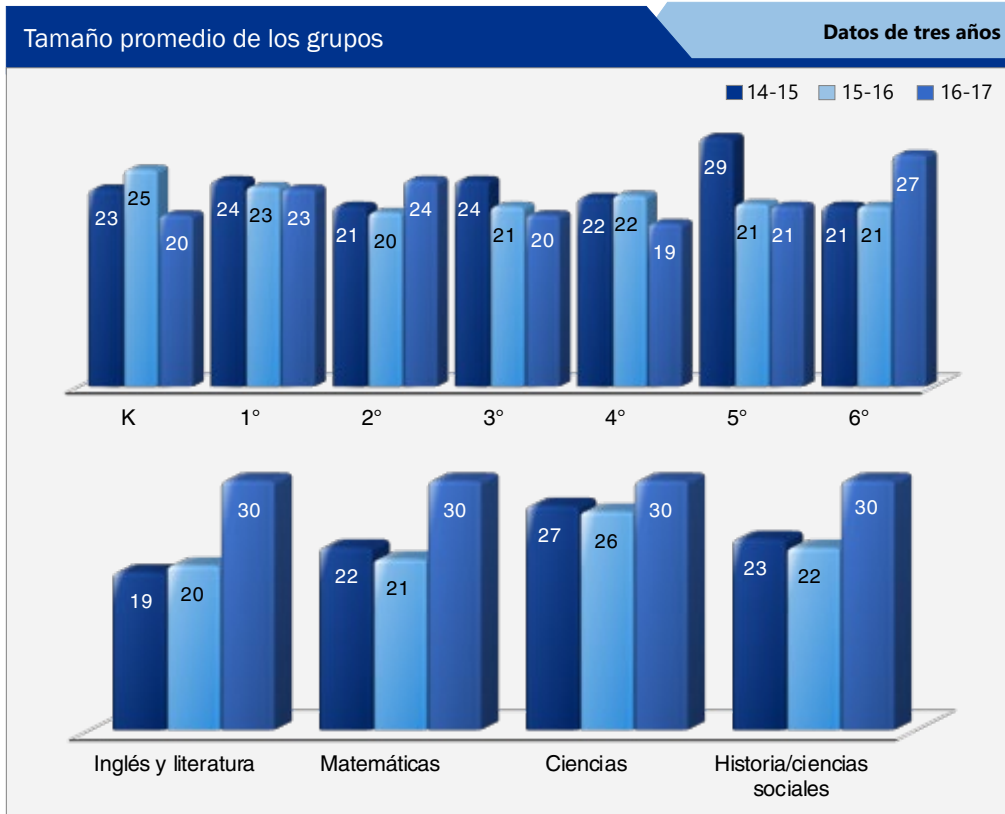
Suspensiones y expulsiones

Esta tabla muestra los índices de suspensión y expulsión de la escuela, el distrito y el estado para los últimos tres años. Nota: Los alumnos solo se cuentan una vez, sin importar el número de suspensiones.

Índices de suspensión y expulsión			
Escuela Junction			
	14-15	15-16	16-17
Índices de suspensión	3.6%	3.2%	1.4%
Índices de expulsión	0.1%	0.0%	0.0%
LVJUSD			
	14-15	15-16	16-17
Índices de suspensión	2.7%	2.6%	3.4%
Índices de expulsión	0.1%	0.0%	0.0%
California			
	14-15	15-16	16-17
Índices de suspensión	3.8%	3.7%	3.6%
Índices de expulsión	0.1%	0.1%	0.1%

Distribución del tamaño de los grupos

Las gráficas de barras muestran los datos de tres años para un grupo de tamaño promedio, y la tabla señala los datos de tres años para el número de salones de clase por tamaño. El número de clases indica cuántos salones de clase se clasifican en cada categoría de tamaño (un rango del total de alumnos por salón de clase). En el nivel de escuela secundaria, esta información se proporciona por área de materia en lugar de por grado escolar.



Prueba de condición física de California

Cada primavera, todos los alumnos del 5.º, 7.º y 9.º grado tienen que participar en la Prueba de condición física (Physical Fitness Test, PFT) de California. La Junta Estatal de Educación estableció que Fitnessgram será la PFT designada para los alumnos de escuelas públicas de California. La PFT mide seis áreas clave de condición física:

1. Capacidad aeróbica
2. Composición corporal
3. Flexibilidad
4. Fuerza y resistencia abdominal
5. Fuerza y resistencia de la parte superior del cuerpo
6. Fuerza y flexibilidad del tronco

El objetivo principal de Fitnessgram es animar y ayudar a los alumnos a establecer hábitos de actividad física regular para toda la vida. La tabla muestra el porcentaje de alumnos que cumplen los estándares de condición física para estar en la "zona de condición física saludable" para el periodo más reciente de pruebas. Para conocer más detalles sobre la PFT de California, visite la página www.cde.ca.gov/ta/tg/pf.

Número de salones de clase por tamaño		Datos de tres años								
		2014-15			2015-16			2016-17		
Grado	Número de alumnos									
	1-20	21-32	33+	1-20	21-32	33+	1-20	21-32	33+	
K	1	2			3		1	3		
1°		3			3			3		
2°	1	2		2	1			3		
3°		3		2	1			3		
4°	2	1		1	2			3		
5°		2		2	1			3		
6°	16	24	2	2	2		27	8	3	
Materia	Número de alumnos									
	1-22	23-32	33+	1-22	23-32	33+	1-22	23-32	33+	
Lengua y Literatura Inglesas	14	6		5	7	1	1	18		
Matemáticas	9	6		8	4		2	19		
Ciencias	2	8	1	3	5	1	2	17		
Historia/Ciencias Sociales	7	6		4	7	1	1	18		

Porcentaje de alumnos que cumplen los estándares de condición física

Año escolar 2016-2017

Grado 5	
Cuatro de seis estándares	20.6%
Cinco de seis estándares	17.6%
Seis de seis estándares	38.2%
Grado 7	
Cuatro de seis estándares	12.9%
Cinco de seis estándares	22.9%
Seis de seis estándares	40.0%

Resultados de la Evaluación sobre el rendimiento y el progreso de los alumnos de California para todos los alumnos: Ciencias (5.º, 8.º y 10.º grado)

Los resultados de Ciencias incluyen el Examen de estándares de California (California Standards Test, CST), la Evaluación modificada de California (California Modified Assessment, CMA) y la Evaluación alternativa de desempeño de California (California Alternate Performance Assessment, CAPA) para 5.º, 8.º y 10.º grado. La tabla muestra el porcentaje de alumnos con una calificación de competente o avanzado.

La información de 2016-2017 no está disponible. El Departamento de Educación de California está desarrollando una nueva evaluación de ciencias con base en los estándares de ciencias de la siguiente generación para las escuelas públicas de California (Next Generation Science Standards for California Public Schools, CA NGSS). El nuevo Examen de ciencias de California (California Science Test, CAST) se probó en la primavera de 2017. Ya no se aplicarán el CST y la CMA para Ciencias.

Porcentaje de alumnos que calificaron en los niveles competente o avanzado					Datos de dos años	
Materia	Escuela Junction		LVJUSD		California	
	14-15	15-16	14-15	15-16	14-15	15-16
Ciencias	68%	63%	75%	73%	56%	54%

Resultados de la CAASPP para todos los alumnos: Lengua y Literatura Inglesas/Alfabetización y Matemáticas (de 3.º a 8.º grado y 11.º grado)

La tabla de abajo muestra el porcentaje de alumnos que cumplen o exceden los estándares estatales en Lengua y Literatura Inglesas (English Language Arts, ELA)/Alfabetización y Matemáticas.

Porcentaje de alumnos que cumplen o exceden los estándares estatales					Datos de dos años	
Materia	Escuela Junction		LVJUSD		California	
	15-16	16-17	15-16	16-17	15-16	16-17
Lengua y Literatura Inglesas/Alfabetización	44%	42%	61%	61%	48%	48%
Matemáticas	32%	30%	48%	49%	36%	37%

Programa de Intervención Federal

No se identificará a escuelas y distritos para la Mejora del Programa (Program Improvement, PI) en el año escolar 2017-2018 según la Ley de Éxito para cada Alumno (Every Student Succeeds Act, ESSA) que se promulgó en diciembre de 2015 y que volvió a autorizar la Ley de Educación Primaria y Secundaria (Elementary and Secondary Education Act, ESEA). Las escuelas y los distritos que hayan recibido financiamiento de la Parte A del Título I para el año escolar 2016-2017 y que se hayan clasificado "en PI" durante el año 2016-2017 mantendrán el mismo estado de PI y colocación para el año 2017-2018. Las escuelas y los distritos que hayan recibido financiamiento de la Parte A del Título I para el año escolar 2016-2017 y que se hayan clasificado "no en PI" durante el año escolar 2016-2017 o que no hayan recibido financiamiento de la Parte A del Título I durante el año escolar 2015-2016 tendrán el estado "no en PI" para el año escolar 2017-2018. El porcentaje de escuelas identificadas para Mejora del Programa se calcula considerando el número de escuelas que actualmente están en PI en el distrito y dividiéndolo entre el número total de escuelas del Título I dentro del distrito.

Esta tabla muestra el estado de Mejora del Programa del año 2017-2018 para la escuela y el distrito. Para obtener más detalles sobre la identificación de PI, visite la página www.cde.ca.gov/ta/ac/ay/tidetermine.asp.

Programa de Intervención Federal		Año escolar 2017-2018
	Escuela Junction	LVJUSD
Estado de Mejora del Programa	En la PI	En la PI
Primer año de Mejora del Programa	2006-2007	2010-2011
Año en Mejora del Programa	Año 5	Año 3
Número de escuelas actualmente en Mejora del Programa	2	
Porcentaje de escuelas actualmente en Mejora del Programa	66.70%	

Evaluación sobre el rendimiento y el progreso de los alumnos de California (CAASPP)

Para el año escolar 2016-2017, la CAASPP consiste en varios componentes clave, como:

La Evaluación alternativa de California (California Alternate Assessment, CAA) incluye tanto ELA/Alfabetización como Matemáticas de 3.º a 8.º grado y 11.º grado. La CAA se aplica a los alumnos con las discapacidades cognitivas más importantes, cuyo programa de educación individualizada (individualized education program, IEP) designe una evaluación alternativa.

Las pruebas de Smarter Balanced incluyen ELA/Alfabetización como Matemáticas de 3.º a 8.º grado y 11.º grado. Las pruebas de Smarter Balanced están diseñadas para medir el progreso del alumno respecto a su preparación universitaria y profesional.

Las pruebas según la CAASPP muestran el desempeño de los alumnos en relación con los estándares de contenido que adoptó el estado. En cada una de estas pruebas, se informan las calificaciones acumuladas de los alumnos como estándares de logros. Para obtener más información sobre las pruebas de la CAASPP, visite la página www.cde.ca.gov/ta/tg/ca.



CAASPP por grupo de alumnos: Lengua y Literatura Inglesas/Alfabetización, y Matemáticas

La tabla de las siguientes páginas muestra el porcentaje de los alumnos que cumplen o exceden los estándares estatales en Lengua y Literatura Inglesas/Alfabetización, y Matemáticas para la escuela por grupo de alumnos del 3.º al 8.º grado.

El "porcentaje de los que cumplen o exceden" se calcula sumando el número total de alumnos que cumplen o exceden el estándar de la Prueba sumativa de Smarter Balanced más el número total de alumnos que cumplen el estándar de las CAA, dividido entre el número total de alumnos que participaron en ambas evaluaciones.

Nota: El número de alumnos examinados incluye todos los alumnos que participaron en el examen sin importar si recibieron una calificación o no. Sin embargo, el número de alumnos examinados no es el número que se usó para calcular los porcentajes del nivel de logro. Los porcentajes de nivel de logro se calcularon solamente con los alumnos que recibieron una calificación.

Resultados de la CAASPP por grupo de alumnos: Lengua y Literatura Inglesas, y Matemáticas (del 3.º al 8.º grado)

Porcentaje de alumnos que cumplen o exceden los estándares estatales				Año escolar 2016-2017
Lengua y Literatura Inglesas				
Grupo	Matrícula total	Número examinado	Porcentaje examinado	Porcentaje de alumnos que cumplen o exceden
Todos los alumnos	632	622	98.42%	42.42%
Hombres	331	326	98.49%	36.50%
Mujeres	301	296	98.34%	48.98%
Negros o afroestadounidenses	❖	❖	❖	❖
Indios americanos o nativos de Alaska	❖	❖	❖	❖
Asiáticos	17	17	100.00%	70.59%
Filipinos	17	17	100.00%	47.06%
Hispanos o latinos	445	437	98.20%	34.48%
Nativos de Hawái o de las islas del Pacífico	❖	❖	❖	❖
Blancos	124	122	98.39%	62.30%
De dos o más razas	15	15	100.00%	73.33%
Con desventajas socioeconómicas	434	427	98.39%	32.00%
Estudiantes del idioma inglés	346	339	97.98%	23.15%
Alumnos con discapacidades	101	98	97.03%	4.08%
Alumnos que reciben servicios de educación para inmigrantes	❖	❖	❖	❖
Jóvenes en régimen de acogida familiar	❖	❖	❖	❖
Matemáticas				
Grupo	Matrícula total	Número examinado	Porcentaje examinado	Porcentaje de alumnos que cumplen o exceden
Todos los alumnos	632	626	99.05%	29.92%
Hombres	331	327	98.79%	30.28%
Mujeres	301	299	99.34%	29.53%
Negros o afroestadounidenses	❖	❖	❖	❖
Indios americanos o nativos de Alaska	❖	❖	❖	❖
Asiáticos	17	16	94.12%	56.25%
Filipinos	17	17	100.00%	52.94%
Hispanos o latinos	445	442	99.33%	21.32%
Nativos de Hawái o de las islas del Pacífico	❖	❖	❖	❖
Blancos	124	122	98.39%	53.28%
De dos o más razas	15	15	100.00%	46.67%
Con desventajas socioeconómicas	434	430	99.08%	19.58%
Estudiantes del idioma inglés	346	342	98.84%	14.96%
Alumnos con discapacidades	101	99	98.02%	4.04%
Alumnos que reciben servicios de educación para inmigrantes	❖	❖	❖	❖
Jóvenes en régimen de acogida familiar	❖	❖	❖	❖

❖ Las calificaciones no se muestran cuando el número de alumnos evaluados es 10 o menor, ya sea porque el número de alumnos evaluados en esta categoría es demasiado pequeño para tener precisión estadística o con el fin de proteger la privacidad de los alumnos.

Libros de texto y materiales educativos

El Distrito Escolar Unificado del Valle de Livermore ha adoptado los Estándares Científicos de la Próxima Generación y los Estándares Estatales de California en las siguientes áreas de contenido: Inglés / artes del lenguaje y alfabetización en historia / ciencias sociales, ciencias y materias técnicas y matemáticas.

El distrito se consolida a establecer las normas del plan de estudios para la salud y la lengua extranjera. El Concilio Directivo de Educación del LVJUSD ha aprobado y adoptado materiales de instrucción en todas las áreas de contenido, alineados con las normas estatales y adoptadas por el distrito.

El distrito revisa y adopta libros de texto basados en los estándares del estado y del distrito. Los materiales de instrucción del distrito son seleccionados y adoptados de acuerdo con la política del consejo y el Reglamento del Consejo 6161.1 para la selección y evaluación de materiales didácticos. Materiales complementarios, incluyendo literatura básica y materiales de intervención aprobados por el estado, son seleccionados y utilizados para aumentar el acceso a la instrucción basada en los estándares.

El proceso de selección del distrito incluye un comité de maestros y administradores, aunado con sugerencias de los padres de familia. El comité desarrolla criterios de evaluación, materiales a prueba, hace recomendaciones apropiadas para cada ciclo de adopción y coordina el proceso de adopción de libros de texto del distrito.

La última selección de libros está basada en las aportaciones de un comité de distrito y la comunidad. El desarrollo de capacitación al personal se proporciona para todas las nuevas adopciones de libros de texto. Las adopciones de todo el distrito incluyen artes del lenguaje inglés en 2003-04, historia / ciencias sociales en 2005-06, ciencia en 2006-07, matemáticas de grados 9-12 en 2007-08, matemáticas de grado 6-8 en 2014 y matemáticas de grado K-5 Y álgebra 1 en 2016. Los libros de texto están disponibles, sin costo, para todos los estudiantes. Cada estudiante recibe un libro para su propio uso. Los estudiantes son responsables de mantener los libros de texto en buenas condiciones y de devolverlos de inmediato al final del año escolar.

Por la octava semana de año escolar, el Concilio Directivo de Educación del LVJUSD autoriza una resolución confirmando, "Suficientes libros de texto y materiales de instrucción deben ser proveídos a cada estudiante, incluyendo los aprendices del idioma Inglés (EL), en matemáticas, ciencias, historia / sociales ciencias e Inglés / lenguaje y literatura, incluyendo el componente ELD de un programa adoptado." Los libros de texto de un idioma extranjero y de salud son adoptados y ordenados en suficientes cantidades. Además, el equipo de laboratorio de ciencia está disponible para los cursos de laboratorio científico incluyendo los grados 9-12.

De acuerdo con los términos del arreglo en el caso Williams y el Código de Educación 35186, un proceso uniforme de quejas se ha desarrollado, y las directrices se han puestos a la vista en todos los salones de clases. "Cada estudiante, incluyendo los aprendices de inglés, debe tener un libro de texto o material de instrucción, o ambos, para usar en clase y para llevar a casa. Este requisito incluye alumnos matriculados en clases de idiomas extranjeros y de salud, y es aplicable a equipos de laboratorio de ciencias para los cursos de laboratorio científico incluyendo los grados 9-12." No se han presentado quejas en relación con la "suficiencia" de los materiales de instrucción en el distrito.

Calidad de los libros de texto

La siguiente tabla presenta los criterios requeridos para escoger los libros de texto y los materiales educativos.

Calidad de los libros de texto		Año escolar 2017-2018
Criterios	Sí/No	
¿Los libros de texto han sido adoptados de la lista más reciente aprobada por el estado o por la mesa directiva local?	Sí	
¿Los libros de texto son congruentes con el contenido y con los ciclos de los planes de estudios adoptados por la Junta Estatal de Educación?	Sí	
¿Todos los alumnos, incluidos los estudiantes de inglés, tienen acceso a sus propios libros de texto y materiales educativos para utilizarlos en clase o llevarlos a casa?	Sí	

Libros de texto y materiales educativos de la escuela primaria

Lista de libros de texto y materiales educativos			Año escolar 2017-2018
Materia	Libro de texto	Adoptado	
Lectura/Lengua y Literatura	<i>Open Court Reading, SRA</i>	2003	
Matemáticas	<i>Investigations 3, Pearson</i>	2016	
Ciencias	<i>California Edition, Macmillan/McGraw-Hill</i>	2007	
Historia/Ciencias Sociales	<i>History-Social Science for California, Scott Foresman</i>	2006	

Disponibilidad de los libros de texto y materiales educativos

La siguiente lista indica el porcentaje de alumnos que no cuentan con sus propios libros de texto y material educativo asignado.

Porcentaje de alumnos que no cuentan con materiales por materia	
Año escolar 2017-2018	
Lectura/Lengua y Literatura	0%
Matemáticas	0%
Ciencias	0%
Historia/Ciencias Sociales	0%
Artes Visuales y Escénicas	0%
Lengua Extranjera	0%
Salud	0%

Actualidad de los libros de texto

Esta tabla muestra la fecha en que se sostuvo la audiencia pública más reciente donde se adoptó una resolución sobre la suficiencia de los materiales educativos.

Actualidad de los libros de texto	
Año escolar 2017-2018	
Fecha de recolección de datos	10/3/2017



Libros de texto y materiales educativos de la escuela secundaria

Lista de libros de texto y materiales educativos		Año escolar 2017-2018
Materia	Libro de texto	Adoptado
Lectura/Lengua y Literatura	<i>Timeless Voices, Timeless Themes</i> ; Prentice Hall	2003
Matemáticas	<i>Big Ideas Math: Course 1</i> , Big Ideas Learning	2014
Matemáticas	<i>Big Ideas Math: Course 2</i> , Big Ideas Learning	2014
Matemáticas	<i>Big Ideas Math: Course 3</i> , Big Ideas Learning	2014
Matemáticas	<i>Big Ideas Math: Math Advanced 1</i> , Big Ideas Learning	2014
Matemáticas	<i>Big Ideas Math: Math Advanced 2</i> , Big Ideas Learning	2014
Matemáticas	<i>Big Ideas Algebra 1</i> , Big Ideas Learning	2016
Matemáticas	<i>Geometry</i> , Holt	2008
Ciencias	<i>Focus on Earth Science</i> , Pearson/Prentice Hall	2007
Ciencias	<i>Focus on Life Science</i> , Pearson/Prentice Hall	2007
Ciencias	<i>Focus on Physical Science</i> , Pearson/Prentice Hall	2007
Historia/Ciencias Sociales	<i>World History: Ancient Civilizations</i> , McDougal Littell	2006
Historia/Ciencias Sociales	<i>World History: Medieval and Early Modern Times</i> , McDougal Littell	2006
Historia/Ciencias Sociales	<i>Creating America: A History of the United States; Creating America: Beginnings Through World War I</i> ; McDougal Littell	2006
Historia/Ciencias Sociales	<i>History Alive!</i> , TCI	2006



Evaluaciones a los Maestros

Los maestros permanentes son evaluados cada dos años a menos que estén bajo un ciclo de evaluación de cinco años. Los maestros que no han alcanzado la condición de permanente son evaluados cada año. La evaluación se especifica en el acuerdo de la negociación colectiva entre el distrito y la Asociación de Educación Livermore. La evaluación está alineada con los Estándares de California para la Profesión Docente (CSTP). El maestro y el evaluador se reúnen para formular metas profesionales basadas en los seis CSTPs. El maestro es observado por su evaluador, y se llevan a cabo al menos dos conferencias de fijación de objetivos. Los maestros que necesitan mejorar son asignados al programa de Asistencia y Revisión (PAR). Los maestros también tienen la opción de solicitar voluntariamente apoyo de entrenamiento mediante PAR.



“Damos la bienvenida a la comunidad y compartimos las diversas culturas a través de actividades después de clases, clases de música, comida y eventos especiales.”

Ambiente Positivo de Aprendizaje

Definitivamente creemos que el ambiente positivo tiene una importancia vital en el éxito académico de Junction Avenue K-8 y su comunidad de estudiantes. Para proveer retos adicionales académicos para todos los estudiantes, ofrecemos clases de honores en nuestro programa de inglés y de estudios sociales. Nuestras clases de matemáticas están niveladas e incluyen clases de honores y álgebra 1. Los estudiantes que necesitan intervención matemática adicional se colocan en una clase de academia de matemáticas diseñada para acelerar su remediación. Los clubes de tarea se ofrecen antes o después de clases para proporcionar a los estudiantes tutoría individual y apoyo según sea necesario.

Se ofrece ayuda en matemáticas a los estudiantes que tienen dificultad con esta clase, además de los cursos regulares que están tomando de matemáticas, El Programa de Estudio se ofrece a estudiantes que tienen dificultad en sus materias académicas. Se les da de baja de alguna clase electiva y se les incluye en el Programa de Estudio (Study Hall).

La participación proactiva de los estudiantes se fomenta a través de muchas maneras, como dos clases de liderazgo, el Consejo Escolar, el Club de Ajedrez, el Ballet Folklórico y una variedad de otros programas deportivos después de clases.

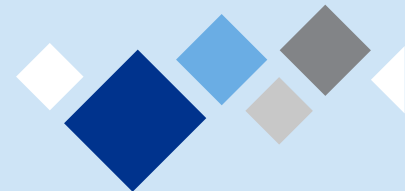
La salud y seguridad son de inmensa prioridad para el personal de la Junction. A los estudiantes se les da la información relevante sobre la prevención del consumo de drogas y tabaco por medio del Proyecto Alerta y sobre la condición física de por vida y bienestar mediante las clases de educación física y ciencias.

Ofrecemos reuniones para padres con intérpretes en español, enviamos correspondencia en ambos idiomas, proveemos ayuda en la oficina y en los salones de clases. A través de los servicios de interpretación se ha facilitado la comunicación con las familias hispanohablantes.

Maestros Suplentes

El LVJUSD mantiene la continuidad y la calidad de la educación, haciendo todo lo posible para contratar a sustitutos con credenciales o el más alto calibre profesional que ha pasado la Habilidades Educativas Básicas de California (CBEST). Además, los maestros sustitutos tienen títulos universitarios y una documentación adecuada para garantizar que cumplen la Comisión de California en los requisitos de Acreditación de Maestros.

El departamento de recursos humanos del distrito supervisa el grupo de personal sustituto para garantizar su disponibilidad adecuada para cubrir las ausencias del personal. El LVJUSD es afortunado de contar con un grupo comprometido de educadores jubilados y aspirantes a maestros listos para servir a nuestros estudiantes.



Participación de los padres

El Distrito Escolar Unificado del Valle de Livermore (LVJUSD) valora la participación activa de los padres de familia cree que la participación de los padres es esencial para el éxito de todos los estudiantes. La Política del Consejo 6020 (a) del LVJUSD establece:

"La Junta de Educación reconoce que los padres / tutores son los primeros y más influyentes maestros de sus hijos y que la participación de padres sostenida en la educación de sus hijos contribuye en gran medida al rendimiento de los estudiantes y un ambiente escolar positivo. El Superintendente o persona designada deberá trabajar con el personal y los padres / tutores para desarrollar oportunidades significativas en todos los grados para los padres / tutores a participar en las actividades del distrito y de la escuela; asesoramiento, toma de decisiones, el papel de salvaguardia; y las actividades de apoyo al aprendizaje en el hogar".

La investigación educativa reciente sugiere que las escuelas muy eficaces logran altos estándares teniendo una serie de características en común, incluyendo altos niveles de participación de los padres y la comunidad. Cuando los padres tienen un papel activo en la educación de sus hijos, los estudiantes tienden a funcionar a alto nivel y tienen experiencias educativas mejor integradas. Los padres del LVJUSD participantes bienvenidos en nuestra comunidad escolar. Hay una gama de oportunidades para que los padres participen en las escuelas, incluyendo las Asociaciones de Padres y Maestros (PTA), asociaciones de padres y de la facultad (ALP), el deporte y los clubes al fomento de la actividad, y otros grupos de aficionados. Sobre una base mensual, el superintendente de las escuelas se reúne con un representante de la organización de padres de cada escuela en la comunicación con los padres y el Consejo de la Información (PCIC). Esta reunión proporciona una oportunidad para que los grupos de padres que colaboran entre sí, representes al distrito en eventos, oportunidades y actividades para los estudiantes y las familias. Este es también un tiempo para que representantes del distrito compartan nuevas iniciativas e información actual con padres líderes. Además, los padres tienen la oportunidad de compartir las preocupaciones generales y hacer preguntas directamente al superintendente. Cada escuela también tiene grupos de consulta formal, incluyendo el Consejo Escolar (SSC) y Comités de Estudiantes de Inglés (ELAC) que representan a otros padres en el lugar y son fundamentales en el desarrollo y seguimiento del Plan Único para el Rendimiento Académico (SPSA). Un representante de cada SSC participa en el Plan de Responsabilidad y Control Local del Distrito (LCAP), y un miembro de cada ELAC sirve en el Consejo de Inglés del Distrito (DELAC), que también sirve como comité asesor de los estudiantes aprendiendo inglés LCAP. A través de estos sistemas de dos vías de apoyo y compromiso por parte de padres, los padres, el distrito y el personal escolar tienen abiertas las líneas de comunicación y oportunidades para participar de manera significativa con la comunidad escolar.

En la Escuela Junction Avenue K-8 tenemos el compromiso de trabajar en conjunto con los padres de los estudiantes para asegurarnos que los estudiantes desempeñen al máximo su capacidad. Para lograr esto, contamos con el Acuerdo Escuela-Hogar y con la póliza de participación de los padres, en la que se especifican nuestras responsabilidades hacia los estudiantes y sus familias. Nosotros fuimos la primera escuela en el Distrito en implementar el sistema School Loop, el cuál es un programa de calificaciones en Internet, para mantener a los padres y a los estudiantes totalmente informados sobre el progreso académico de su estudiante.

Toda la publicación, juntas y correspondencia se traducen al español, esto es con el propósito de mantener a nuestras familias informadas sobre todos los aspectos de los programas curriculares y extra-curriculares.

Además, de nuestra Asociación de Padres y Maestros (PTA), el Comité Asesor del Idioma Inglés (ELAC), y el Consejo Escolar (SSC), se ofrecen varias oportunidades para los padres, incluyendo:

- Cooperar con su tiempo voluntariamente en el salón de clase o en la oficina de la escuela.
- Cuidar a los estudiantes en los bailes y acompañarlos en las excursiones escolares.
- Participar y apoyar las actividades extra-curriculares, tales como las Olimpiadas Académicas y las Matemáticas Cuentan.
- Reuniones de padres del programa de doble inmersión
- Voluntariado de limpieza dos veces al año
- Apoyo directo e indirecto para las actividades de recaudación de fondos y los programas deportivos, los cuáles son de vital importancia para la comunidad escolar.

Para obtener más información sobre cómo participar, por favor comuníquese con el Coordinador del Centro de Padres Mary Cruz Fernández al (925) 606-4720, ext. 6392; o mfernandez@lvjUSD.k12.ca.us.

Instalaciones escolares

Junction Avenue K-8 School fue construida en 1951, y el gimnasio, sala de arte, sala de música, edificio de administración, laboratorio de ciencias y vestuarios se agregaron en 1976. Junction se sometió a una renovación de cinco años, completada en 2001, para sus salones y áreas comunes. El plan modernizó todas las salones, mejoró el gimnasio y la sala de usos múltiples, y proporcionó tres laboratorios de computación para el uso de los estudiantes. El campus, de 27 acres, cuenta con una biblioteca de última generación con más de 26,000 volúmenes, computadoras y acceso a Internet en todos los salones de clases, y campos atléticos bien mantenidos para uso escolar y de liga, incluyendo una pista de un cuarto de milla instalada en julio 2008. El sitio cuenta con una cocina en la cafetería que sirve nuestro campus y campus adyacentes, utilizando una cocina de preparación modernizada y líneas de servicio rápido. Las instalaciones del salón de clases, las áreas comunes y el escenario impresionante para producciones musicales y dramáticas tienen acceso a sillas de ruedas. Se agregó una barra de bocadillos al salón de usos múltiples para facilitar el servicio a los estudiantes de manera más eficiente durante el almuerzo y el descanso nutricional.

El campus se mantiene al día por un equipo de cuatro conserjes (dos días y dos noches) que son apoyados por los equipos de limpieza de verano para una limpieza a gran escala y las tareas de mantenimiento preventivo.

En el verano del 2008, el LVJUSD aprobó los Proyectos Diferidos de Mantenimiento para la Escuela Secundaria Junction Avenue, los cuales resultaron en una cantidad de mejoras en las instalaciones, y se pagaron con fondos de la Medida L. Construyeron una pista nueva para correr, se renovaron los pisos de los vestidores, se agregó el área de comidas ligeras, se cambió el lugar de la enfermería para facilitar la seguridad del campus, y se mejoró el drenaje en el campus. Además, el campus se equipó con tecnología inalámbrica.

Durante el verano de 2010, la escuela finalizó una importante mejoramiento para acomodar al plantel la incorporación de los estudiantes y el personal de la Escuela Primaria Portola de K-5 grados.

El exterior de la escuela fue repintada, y se instalaron tres aulas móviles adicionales. Dos nuevos parques infantiles fueron también instalados al igual que mejoras en todos los laboratorios de computación en el campus. Esta fusión ha ampliado considerablemente la oferta educativa disponible en la escuela. Ahora ofrecemos un programa de Doble Inmersión Español-Inglés Lenguaje en los grados K-8 en el que simultáneamente, los estudiantes aprenden los estándares de nivel de grado en español e inglés. Como resultado, adicional portátil han-sido añadido en el campus de espacio en las aulas sea necesario.

Continúa en la página 10

“Los maestros, estudiantes y familias están trabajando arduamente para que nuestra escuela sea la mejor.”

“Nos comprometemos a encontrar maneras de conectarnos con todas las familias de nuestra escuela.”

Buen estado de las instalaciones escolares

La tabla muestra los resultados de la inspección más reciente que utilizó la Herramienta de inspección de instalaciones (Facility Inspection Tool, FIT) o un formulario escolar equivalente. Esta inspección determina el estado de las instalaciones escolares; usa las calificaciones: en buenas condiciones, condiciones regulares o malas condiciones. El resumen general de las condiciones de las instalaciones se califica con: ejemplares, buenas, regulares o malas.

Buen estado de las instalaciones escolares		Año escolar 2017-2018
Elementos inspeccionados	Condiciones de las instalaciones	
Sistemas: fugas de gas, alcantarillas, sistemas mecánicos (calefacción, ventilación y aire acondicionado)	Bueno	
Interiores: superficies interiores (pisos, techos, paredes y marcos de las ventanas)	Bueno	
Limpieza: control de plagas, limpieza general	Bueno	
Eléctrico: sistemas eléctricos	Bueno	
Sanitarios y bebederos: sanitarios, lavabos y bebederos	Bueno	
Seguridad: equipo contra incendios, sistemas de emergencia, materiales peligrosos	Bueno	
Estructura: condición de las estructuras, techos	Bueno	
Exterior: ventanas, puertas, rejas, bardas, terrenos y patios de juegos	Bueno	
Resumen general de las condiciones de las instalaciones	Ejemplar	
Fecha de inspección más reciente del plantel escolar	8/16/2017	
Fecha en que se completó por última vez el formulario de inspección	8/16/2017	

Deficiencias y reparaciones

La tabla muestra las reparaciones requeridas para todas las deficiencias que se encontraron durante la inspección del sitio. Se enumeran todas las deficiencias, sin importar el estado de reparación de cada elemento.

Deficiencias y reparaciones			Año escolar 2017-2018
Elementos inspeccionados	Deficiencias y acción tomada o planeada	Fecha de acción	
Sanitarios y bebederos	En el baño de los niños, en el salón 35, hay un grifo que no funciona.	Reparado el 17/8/17.	

Acceso público a Internet

Hay acceso a Internet disponible en las bibliotecas públicas y otros lugares accesibles al público (por ejemplo, la Biblioteca Estatal de California). Por lo general, el acceso a Internet de las bibliotecas y los lugares públicos se proporciona según el orden de llegada. Otras restricciones incluyen las horas de uso, el tiempo en que una computadora puede usarse (dependiendo de la disponibilidad), los tipos de programas disponibles en cada computadora y la capacidad para imprimir documentos.

Instalaciones escolares

Continúa de la página 9

En 2017, Junction comenzó un proyecto solar en el estacionamiento del personal y las áreas de asfalto.

La educación es una prioridad en la comunidad de Livermore, y mantener un ambiente seguro y ordenado maximiza el aprendizaje de los estudiantes. Los ciudadanos de Livermore han aprobado tres medidas importantes de bonos dirigidas a las necesidades de las instalaciones escolares: la Medida B en 1975 y la Medida L en 1999 y, más recientemente, en junio de 2016, la generosa y solidaria comunidad de Livermore aprobó la Medida J Facilities Bond.

Los fondos de la Medida J serán utilizados para:

- Modernizar los salones de clases, los laboratorios de ciencias y la tecnología educativa para la enseñanza del siglo XXI
- Reparación de la infraestructura en decadencia: techos con goteras, tuberías defectuosas, HVAC y sistemas eléctricos
- Renovar las instalaciones para cursos avanzados de ciencia, tecnología, ingeniería y matemáticas (STEM) y Educación Técnica Profesional (CTE)
- Mejorar la seguridad, incluyendo iluminación segura, cercas, seguridad contra incendios y otros sistemas de emergencia
- Mejorar los espacios deteriorados, las instalaciones de educación física y las zonas de recogida / entrega de estudiantes
- Aumentar el acceso a las instalaciones escolares para acomodar mejor a las personas con discapacidades

A través de estas medidas de bonos y honorarios de contratistas, el LVJUSD ha podido renovar, modernizar y construir nuevas escuelas siguiendo el Plan Maestro de Instalaciones.

Las instalaciones se mantienen a través de los esfuerzos diligentes de los equipos de conserjería de las escuelas, y el personal de mantenimiento del distrito. El Concilio Directivo de Educación del LVJUSD ha adoptado normas de limpieza para todas las escuelas del LVJUSD. El director trabaja con el personal de mantenimiento para desarrollar horarios de limpieza para mantener las escuelas limpias y seguras. El personal de mantenimiento realiza las reparaciones necesarias para mantener las escuelas en buen estado de funcionamiento en el momento oportuno. Un proceso de orden de trabajo es usado para garantizar un servicio eficiente y que las reparaciones de emergencia reciben la más alta prioridad.

Preparación de los maestros

Esta tabla muestra información sobre las acreditaciones y la preparación de los maestros. Los maestros con acreditaciones incompletas incluyen a los maestros con prácticas profesionales en distritos y universidades, prácticas preprofesionales, permisos por emergencia u otros, y exenciones. Para obtener más información sobre las acreditaciones de los maestros, visite www.ctc.ca.gov.

Información sobre las acreditaciones de los maestros	Datos de tres años			
	LVJUSD	Escuela Junction		
		17-18	15-16	16-17
Maestros				
Maestros con acreditación completa	653	49	49	49
Maestros con acreditación incompleta	26	2	3	3
Enseñanza fuera del área de competencia de la materia (con acreditación completa)	8	0	0	1

Asignaciones incorrectas de maestros y puestos vacantes

Esta tabla muestra el número de maestros con asignación incorrecta (puestos que ocupan maestros que no cuentan con la autorización legal para enseñar el nivel de grado, la materia, el grupo de alumnos, etc.) y el número de puestos vacantes (no ocupado por un solo maestro designado para enseñar todo el curso al inicio del año o semestre escolar). Tome en cuenta que las faltas de asignación de maestros totales incluyen el número de faltas de asignación de maestros de estudiantes de inglés.

Asignaciones incorrectas de maestros y puestos vacantes	Datos de tres años		
	Escuela Junction		
	15-16	16-17	17-18
Maestros			
Asignaciones incorrectas de maestros de estudiantes de inglés	0	0	0
Total de asignaciones incorrectas de maestros	0	0	0
Puestos docentes vacantes	1	0	0

Desarrollo profesional

El distrito reconoce que cada empleado-clasificado, certificado y la gerencia influyen en las oportunidades para que los estudiantes alcancen al más alto nivel. Alineado a nuestro plan de desarrollo profesional del distrito, ofrecemos oportunidades de apoyo y en curso de crecimiento que permiten a cada maestro, administrador y miembro del personal para desarrollar aún más el conocimiento apropiado, contar con las habilidades y comportamientos necesarios para crear entornos de aprendizaje que permitan a todos los estudiantes demostrar altos niveles de aprovechamiento. El Concilio Directivo de Educación y el LVJUSD reconocen que todos los miembros del personal del distrito se deben proporcionar tiempo y apoyo para adquirir, mejorar y enriquecer los conocimientos profesionales, prácticas y habilidades.

Durante el año escolar 2017-18, desarrollo profesional relevante y oportuno estará disponible y facilitado a los empleados. Además, los dos días de desarrollo profesional designados y el día flexible de desarrollo profesional para el personal certificado ofrecen la posibilidad de crecimiento profesional individualizado a los profesores.

El desarrollo profesional se enfocará principalmente en la implementación de los Estándares del Estado de California; la seguridad del estudiante y del personal; servicio al cliente; satisfacer las necesidades de los estudiantes de educación especial; uso efectivo de la tecnología como herramienta de instrucción; prácticas de instrucción efectivas para estudiantes aprendiendo inglés; y Programa de Inmersión Dual, Project Lead the Way, Bachillerato Internacional y programas de Colocación Avanzada.

Días de desarrollo profesional	Datos de tres años		
	2015-16	2016-17	2017-18
	Escuela Junction	3 días	3 días

Personal de Apoyo Escolar

El distrito provee el siguiente personal de apoyo y programas para satisfacer las necesidades de estudiantes, maestros, padres y administradores: enlace de la comunidad escolar, especialistas en bienestar infantil y asistencia, psicólogos escolares, conductistas, fonoaudiólogos, especialista para discapacitados auditivos, RSP), Servicios Especiales de Preescolar, clases diurnas de Educación Especial (SDC), ayudantes de instrucción de educación especial, especialistas en programas de educación especial, instructores de educación física adaptable, terapeutas ocupacionales, consejeros de secundaria, enfermeras escolares, asistentes de salud, programa de Aprendizajes de Inglés Programas de inglés de doble inmersión, programa de educación migrante, bachillerato internacional, intérpretes y traductores, ayudantes de instrucción bilingües, especialistas en currículo, maestros de recursos de Título I, ayudantes de instrucción de Título I y programas de escuelas de verano.

Asesores académicos y personal de apoyo escolar

Esta tabla muestra información sobre los asesores académicos y el personal de apoyo de la escuela y su equivalente de tiempo completo (full-time equivalent, FTE).

Datos sobre asesores académicos y personal de apoyo de la escuela	
Año escolar 2016-2017	
Asesores académicos	
FTE de los asesores académicos	0.60
Número promedio de alumnos por asesor académico	800
Personal de apoyo	FTE
Asesor social y comportamiento	0.00
Asesor de desarrollo de carrera profesional	0.00
Maestro de biblioteca y medios audiovisuales (bibliotecario)	0.00
Personal de servicio de biblioteca y medios audiovisuales (paraprofesional)	0.85
Psicólogo	0.10
Trabajador social	0.00
Enfermero	0.40
Especialista del habla, lenguaje y audición	0.70
Especialista de recursos (no docente)	0.00

Datos financieros

Los datos financieros que se muestran en este SARC se refieren al año fiscal 2015-2016. La información fiscal más actualizada proporcionada por el estado siempre es dos años anterior al año escolar presente, y un año anterior a la mayoría de los datos incluidos en este informe. Para conocer más detalles sobre los gastos escolares en todos los distritos de California, consulte la página de Gastos actuales en educación y gastos por alumno, del Departamento de Educación de California (California Department of Education, CDE), en www.cde.ca.gov/ds/fd/ec. Para obtener información sobre los sueldos de los maestros en todos los distritos de California, consulte la página Salarios y prestaciones acreditados, del CDE, en www.cde.ca.gov/ds/fd/cs. Para buscar gastos y sueldos de un distrito escolar específico, consulte la página Ed-Data, en www.ed-data.org.

Datos financieros del distrito

Esta tabla muestra información sobre los sueldos de los maestros y del personal administrativo del distrito y compara las cifras con los promedios estatales de los distritos de tipo y tamaño similares. Nota: Los datos sobre salarios del distrito no incluyen las prestaciones.

Datos sobre sueldos del distrito	Año fiscal 2015-2016	
	LVIJUSD	Distrito de tamaño similar
Sueldo de un maestro principiante	\$39,765	\$48,522
Sueldo medio de un maestro	\$73,248	\$75,065
Sueldo más alto de un maestro	\$89,392	\$94,688
Sueldo promedio de un director de escuela primaria	\$121,681	\$119,876
Sueldo promedio de un director de escuela secundaria	\$118,429	\$126,749
Sueldo promedio de un director de escuela preparatoria	\$128,879	\$135,830
Sueldo del superintendente	\$221,000	\$232,390
Sueldos de maestros: porcentaje del presupuesto	38%	37%
Sueldos de administrativos: porcentaje del presupuesto	6%	5%

Comparación de datos financieros

Esta tabla muestra los gastos escolares por alumno de fuentes no restringidas y el sueldo promedio de un maestro, y los compara con los datos distritales y estatales.

Comparación de datos financieros	Año fiscal 2015-2016	
	Gastos por alumno de fuentes no restringidas	Sueldo anual promedio de un maestro
Escuela Junction	\$5,957	\$70,712
LVIJUSD	\$6,731	\$71,463
California	\$6,574	\$77,824
Escuela y distrito: diferencia porcentual	-11.5%	-1.1%
Escuela y California: diferencia porcentual	-9.4%	-9.1%

Datos financieros escolares

La siguiente tabla muestra el sueldo promedio de un maestro y un desglose de los gastos escolares por alumno de fuentes restringidas y no restringidas.

Datos financieros escolares	
Año fiscal 2015-2016	
Gastos totales por alumno	\$7,554
Gastos por alumno de fuentes restringidas	\$1,597
Gastos por alumno de fuentes no restringidas	\$5,957
Sueldo anual promedio de un maestro	\$70,712



Gastos por alumno

Los gastos adicionales o restringidos provienen de dinero cuyo uso está controlado por la ley o por el donador. El dinero que el distrito o la mesa directiva ha designado para fines específicos no se considera restringido. Los gastos básicos o no restringidos son de dinero cuyo uso, excepto para lineamientos generales, no está controlado por la ley o por el donador.

El Departamento de Educación de California, la escuela y las oficinas distritales proporcionaron los datos para el SARC de este año. Para obtener más información sobre las escuelas y los distritos de California y las comparaciones de la escuela con el distrito, el condado y el estado, consulte la página de DataQuest en <http://data1.cde.ca.gov/dataquest>. DataQuest es un recurso en línea que proporciona informes sobre responsabilidad, datos de pruebas, matrícula, graduados, deserciones, inscripciones a cursos, personal y datos sobre los estudiantes del idioma inglés. De acuerdo con la Sección 35256 del Código de Educación, cada distrito escolar debe hacer copias en papel de su informe anual actualizado, disponible, previa solicitud, a más tardar el 1.º de febrero de cada año.

Toda la información es precisa hasta noviembre de 2017.

Informe de responsabilidad escolar

PUBLICADO POR:

SIA School
Innovations
& Achievement
www.sia-us.com | 800.487.9234